

Hovedbygningen, som er i 2 etager, har indgang fra Bankpladsen. Fra forhallen kommer man gennem en gitterport ind i et overhvalvet rum tilhøre. Det tjente i tidligere tid til opbevaring av bankens beholdninger og er nu indrettet til kontor for maskinskrivning m. m. I et indenforliggende, krydshvalvet og pansret rum, opbevares vigtige og uerstattelige dokumenter. I underetagen ligger endvidere bokbinderiet og bolig for vaktmesteren.

I forhallen fører 2 trapper op til hovedetagen. Her ligger lesesalen (bankens gamle ekspeditionslokale), med vinduer mot vest. Den er 17,60 m.

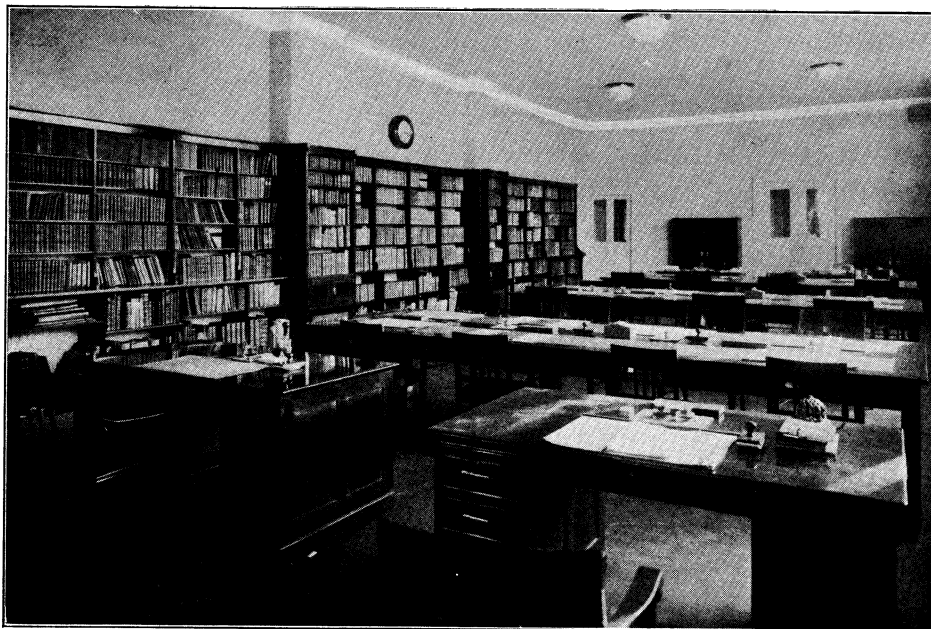


Fig. 3. LESESALEN.

lang, 7 m. bred og har en gulvflate av 123,20 m². Tre rummelige arbeidsborde, 4 m. lange og henvend 1 1/2 m. brede, gir arbeidsplads for 24 gjester. Langs den ene langvæg er oppstillet et større haandbibliothek. Møblerne er av beiset furu. Foruten lesesalen findes der i hovedetagen kontorer for Riksarkivaren og de 2 arkivarer, bibliotheksværelse og to forværelser.

Magazinfløien er opført i 4 etager. Etagehøiden er dels 2,30, dels 2,40 m. Hovedbygningen og magasinet adskilles ved dobbelte vægge med jerndøre. Mellem væggene ligger trappeopgang til magazinets etager og elektrisk heis. Hovedbygningens anden etage ligger i niveau med magazinets tredie, hvor de mest brukte arkivsaker er anbragt. De almindeligste ekspeditioner til lesesalen kan derfor foregaa meget hurtig.