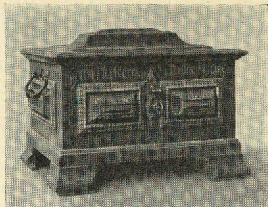


LAUGENE EFTER REFORMATIONEN

ning af hvad der i almindelighed blir gjort gjældende. Saaledes hænder det meget ofte at kongen kan gi tilladelse til sluttede laug, til at forarbejde mesterstykke eller andet i samme smak. En almindelig laugslovgivning mangler, som kunde indeholde fælles regler for alle laug saa statsmagtens optræden



12. Bergens glasmøblerlaugs lade.
B. M. 639.

overfor den enkelte organisation kunde bibringes en viss fasthet. Der er dog enkelte tegn som tyder paa at der har været gjort tilløb til at utforme en saadan laugsordning. Saaledes gives der baade i 1581 og i 1600 befaling til magistraten i Kjøbenhavn om at den skal indsende til kancelliet samtlige skraaer til revision. Hele denne strid har lite eller ingenting med forholdene i Norge at gjøre uten for saavidt som kongemagtens optræden overfor haandverkerne fører til at de tyske amter forsvinder. Men den danner allikevel bakgrunden ogsaa for de norske laug som kommer istand i 1500 aarenes anden halvpart og omkring 1600. Disse gennemgaar meget raskt den samme forandring som var foregaaet i de danske laug og de befinder sig snart paa det samme utviklingstrin.

Hvorvidt der utenfor de tyske laugsdannelser har eksisteret laug blandt de norske haandverkere mangler vi som sagt underretning om, heller ikke vet vi om de tyske laug i byene utenfor Bergen kan ha fortsat uten avbrytelse, idet de fremmede ele-

25

