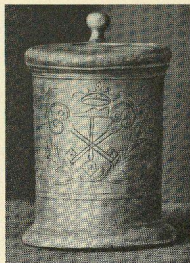


ENEVÆLDETS LAUGSPOLITIK

magistraten samtidig tilladelse til at oprette nye laug i den utstrækning den finder det paakrævet efter stedets beskaffenhet. Der advares dog mot bruken av sluttede laug. Byens skomakere og guldsmede, hvorav ialfald de sidste synes at ha søkt om konfirmation paa sine vedtægter, blir henvist til at følge de skraaer som for de nævnte professioner var gjældende i Kjøbenhavn. Men disse skraaer var paa denne tid yderlig konservative, hvad der tidligere er blit fremhævet. En række laug kommer herhjemme istand paa denne tid eller



55. Kande fra smedelaug¹et Bergen. B. M. 2380.

opnaar nye vedtægter dels alene med magistratens approbation dels ogsaa med kongens billigelse. Men det merkes ikke stort til i disse skraaer at statsmagten samtidig er ivrig beskæftiget med at revidere hele laugsvæsenet. Knapt en maaned før den kongelige forordning av 1681 utkommer, har Kristianias skræddere opnaadd konfirmation paa en skraa. Den er overensstemmende med Kristianias privilegier av 1670 blit utarbeidet av byens magistrat og forelaa færdig allerede den 8. juni 1680.¹ Skraaen er en gjentagelse av den skrædderne fik i 1635 med enkelte forandringer og forbedringer uten synderlig betydning — den omfatter 39 artikler — de forandrer ikke vedtægtens karakter uten paa et punkt. Bestemmelsen om at laug²et skulde være sluttet, som mestrene

¹ C. P. Rothe: Reskripter f. Norge. Kbh. 1777.